

HSBC 世界資源エネルギー 株式ファンド(3ヶ月決算型)

◎当ファンドの仕組みは次の通りです。

商品分類	追加型投信／内外／株式	
信託期間	無期限	
運用方針	HSBC 世界資源エネルギー マザーファンド受益証券への投資を通じて、主に世界の資源・エネルギー関連の株式等に投資することにより、信託財産の中長期的な成長を目指します。	
主要運用対象	HSBC 世界資源エネルギー株式ファンド(3ヶ月決算型)	HSBC 世界資源エネルギーマザーファンド受益証券を主要投資対象とします。
	HSBC 世界資源エネルギーマザーファンド	主として、世界の資源・エネルギー関連の株式等に投資します。
組入制限	HSBC 世界資源エネルギー株式ファンド(3ヶ月決算型)	株式への実質投資割合には制限を設けません。また、外貨建資産への実質投資割合には制限を設けません。
	HSBC 世界資源エネルギーマザーファンド	株式への投資には制限を設けません。また、外貨建資産への投資には制限を設けません。
分配方針	<p>年4回の決算時（毎年3月、6月、9月、12月の各5日、休業日の場合は翌営業日）に、原則として以下の方針に基づき、分配を行います。</p> <p>①分配対象額は、経費控除後の繰越分を含めた利子・配当等収益と売買益（評価益を含みます。）等の全額とします。</p> <p>②分配金額は、委託者が基準価額水準・市況動向等を勘案して決定します。原則として、毎決算時に安定した分配を行うことを目指します。加えて、毎年3月および9月の決算時には、基準価額水準等を勘案して委託者が決定する額を付加して分配を行う場合があります。ただし、分配対象額が少額の場合等には、分配を行わないことがあります。</p> <p>③留保益の運用については特に制限を設けず、委託者の判断に基づき、元本部分と同一の運用を行います。</p>	

運用報告書（全体版）

第37期（決算日 2016年12月5日）

第38期（決算日 2017年 3月6日）

◎受益者の皆さまへ

平素は格別のご愛顧を賜り厚く御礼申し上げます。

さて、「HSBC 世界資源エネルギー株式ファンド（3ヶ月決算型）」は、2016年12月5日に第37期、2017年3月6日に第38期の決算を行いましたので、第37期・第38期の運用状況をご報告申し上げます。

今後とも一層のご愛顧を賜りますようお願い申し上げます。

HSBC 投信株式会社

東京都中央区日本橋3-11-1 HSBCビルディング
 <<お問い合わせ先（クライアントサービス本部）>>
 電話番号：03-3548-5690
 （営業日の午前9時～午後5時）
 ホームページ：www.assetmanagement.hsbc.com/jp

◎最近5作成期（10期）の運用実績

作成期	決算期	基準価額 (分配落)	騰落率		株式 組入比率	株式 先物比率	純資産 総額
			税金 分配	み 金 騰落 率			
第15作成期	第29期 (2014年12月5日)	円 7,943	円 0	% △ 0.0	% 99.4	% —	百万円 443
	第30期 (2015年 3月5日)	7,648	0	△ 3.7	99.1	—	403
第16作成期	第31期 (2015年 6月5日)	8,179	0	6.9	97.9	—	405
	第32期 (2015年 9月7日)	6,519	0	△20.3	97.6	—	305
第17作成期	第33期 (2015年12月7日)	6,861	0	5.2	99.6	—	291
	第34期 (2016年 3月7日)	6,180	0	△ 9.9	96.8	—	262
第18作成期	第35期 (2016年 6月6日)	6,008	0	△ 2.8	98.4	—	245
	第36期 (2016年 9月5日)	6,082	0	1.2	99.8	—	228
第19作成期	第37期 (2016年12月5日)	6,567	0	8.0	98.6	—	243
	第38期 (2017年 3月6日)	6,752	0	2.8	98.2	—	255

(注1) 基準価額の期中騰落率は分配金込み。

(注2) 当ファンドは、値動きを表す適切な指数が存在しないため、ベンチマーク等はありません。

(注3) 当ファンドは親投資信託を組み合わせるので、「株式組入比率」「株式先物比率」は実質比率を記載しております。

(注4) 「株式先物比率」は買建比率－売建比率。

◎当作成期中の基準価額等の推移

決算期	年 月 日	基 準 価 額	騰落率		株式 組入比率	株式 先物比率
			騰落率	騰落率		
第 37 期	(期 首)	円	%	%	%	%
	2016年 9月5日	6,082	—	99.8	—	—
	9月末	5,916	△2.7	98.8	—	—
	10月末	6,007	△1.2	99.3	—	—
	11月末	6,388	5.0	98.4	—	—
第 38 期	(期 末)	円	%	%	%	%
	2016年12月5日	6,567	8.0	98.6	—	—
	(期 首)	円	%	%	%	%
	2016年12月5日	6,567	—	98.6	—	—
	12月末	6,882	4.8	98.8	—	—
2017年 1月末	6,746	2.7	98.6	—	—	
2月末	6,616	0.7	98.5	—	—	
(期 末)	円	%	%	%	%	%
2017年 3月6日	6,752	2.8	98.2	—	—	

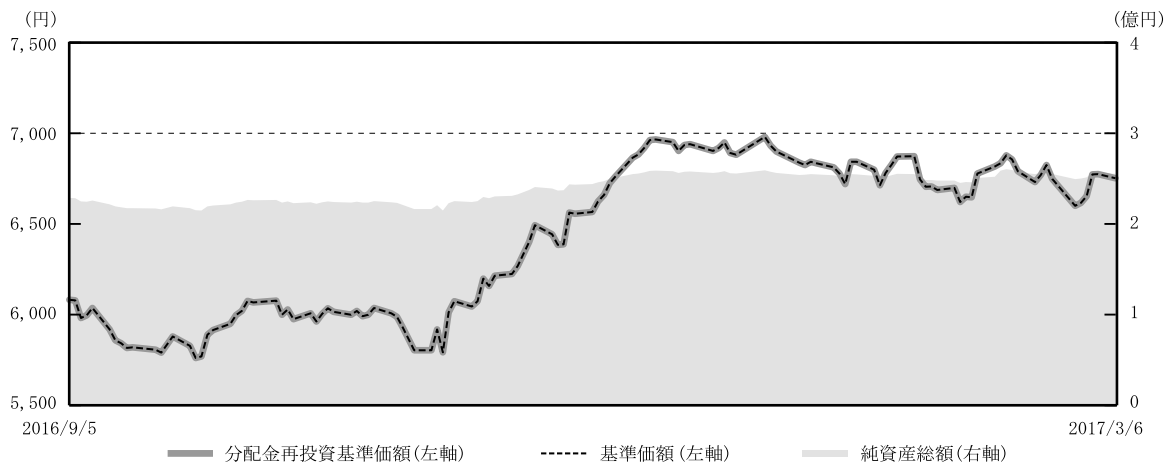
(注1) 期末基準価額は分配金込み。騰落率は期首比です。

(注2) 当ファンドは親投資信託を組み合わせるので、「株式組入比率」「株式先物比率」は実質比率を記載しております。

(注3) 「株式先物比率」は買建比率－売建比率。

◎当作成期の運用状況と今後の運用方針

1. 基準価額等の推移について（第37期～第38期：2016年9月6日～2017年3月6日）



【基準価額・騰落率】

第37期首： 6,082円

第38期末： 6,752円（既払分配金（税込み）：0円）

騰落率： +11.0%（分配金再投資ベース）

*分配金再投資基準価額は、分配金（税込み）を分配時に再投資したものとみなして計算したもので、ファンド運用の実質的なパフォーマンスを示すものです。

*分配金を再投資するか否かについてはそれぞれの受益者が利用されるコースにより異なり、また、ファンドの購入価額により課税条件も異なりますので、それぞれの受益者の損益状況を示すものではありません。

・分配金再投資基準価額は、作成期首（2016年9月5日）の値を基準価額と同一になるように指数化しております。

2. 基準価額の主な変動要因

<上昇要因>

エネルギー、素材関連をはじめとした上位組入銘柄の株価が概ね上昇し、また主要投資対象通貨が対円で総じて上昇し、これらが基準価額にプラス寄与しました。

3. 投資環境について

【株式市況】

世界の株式市場は、当作成期初から2016年11月8日の米国大統領選挙前までは、同選挙を巡る先行き不透明感や米国の利上げ観測などから売り優勢の展開となりました。その後、共和党のトランプ氏が大統領に選出されると米新政権による積極的な財政政策や規制緩和への期待が高まり、米国をはじめ世界の株式市場は上昇基調となりました。

国際商品市況は、世界的な景気回復期待を背景に、一般的に上昇基調となりました。特に原油価格は、石油輸出国機構（OPEC）およびロシアをはじめとする非OPEC主要産油国の協調減産に向けた動きを好材料に上昇しました。

【為替相場】

当ファンドの主要投資対象資産の通貨である米ドル、英ポンド、ユーロは、当作成期初から11月の米国大統領選挙までは対円で一進一退を続け、同選挙後の急速な円安を受けて上昇し、前作成期末を上回りました。

4. ポートフォリオについて

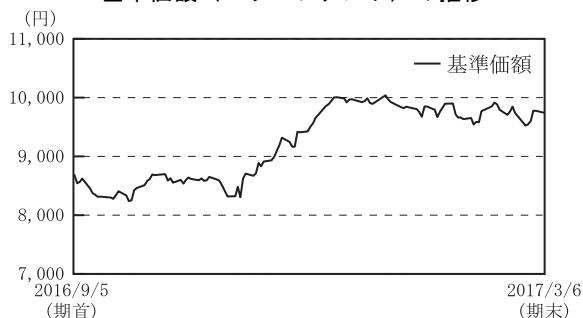
<HSBC 世界資源エネルギー株式ファンド（3ヶ月決算型）>

「HSBC 世界資源エネルギー マザーファンド」への投資を通じて、主に世界の資源・エネルギー関連の株式等に投資しました。

<HSBC 世界資源エネルギー マザーファンド>

エネルギー価格や金属価格の変動とその関連セクターへの波及を考慮し、資源・エネルギー関連分野において選別投資を行いました。地域別には引き続き北米、欧州のウエイトを高め維持し、業種別にはエネルギー、資本財、素材に6～7割程度を配分する投資を行いました。

基準価額（マザーファンド）の推移



5. ベンチマークとの差異について

当ファンドは、値動きを表す適切な指数が存在しないため、ベンチマーク等はありません。

6. 分配金について

第37期および第38期における分配金は、基準価額の水準・市況動向等を勘案し、いずれも分配なしとさせていただきます。

なお、留保益の運用につきましては特に制限を設けず、委託者の判断に基づき、元本部分と同一の運用を行います。

7. 今後の運用方針

当社では、世界の株式市場に前向きな見方をしています。世界経済は緩やかに拡大基調が続くことが見込まれます。また、日欧の量的緩和は当面継続され、世界の流動性は潤沢な状態がなお続くと見られます。

一方、最近の原油価格や金属価格の不安定な動きとその関連産業の業績への波及は、資源・エネルギー関連分野における分散投資の重要性を高めています。

<HSBC 世界資源エネルギー株式ファンド（3ヶ月決算型）>

「HSBC 世界資源エネルギー マザーファンド」への投資を通じて、主に世界の資源・エネルギー関連の株式等に投資することにより、信託財産の中長期的な成長を目指します。

<HSBC 世界資源エネルギー マザーファンド>

資源・エネルギー関連の幅広い投資対象の中から、収益性が高く、バリュエーションが割安な銘柄に重点的に投資をしています。また、持続性があるビジネスモデル、健全なバランスシート、強力な経営陣を有する企業に注目しています。

◎ 1万口当たりの費用明細

項目	作成期間(第37期～第38期)		項目の概要
	2016/9/6～2017/3/6		
	金額	比率	
(a) 信託報酬	円 66	% 1.023	(a) 信託報酬＝作成期中の平均基準価額×信託報酬率
(投 信 会 社)	(38)	(0.592)	ファンドの運用等の対価 (運用委託先への報酬が含まれます。)
(販 売 会 社)	(24)	(0.377)	分配金・換金代金の支払い、運用報告書等の送付、口座内でのファンドの管理等の対価
(受 託 会 社)	(3)	(0.054)	運用財産の管理、投信会社からの運用指図の実行等の対価
(b) 売買委託手数料	1	0.015	(b) 売買委託手数料＝作成期中の売買委託手数料／作成期中の平均受益権口数 売買委託手数料は、有価証券等の売買の際、売買仲介人に支払う手数料
(株 式)	(1)	(0.015)	
(c) その他費用	8	0.117	(c) その他費用＝作成期中のその他費用／作成期中の平均受益権口数
(保 管 費 用)	(1)	(0.014)	海外保管銀行等に支払う保管・送金・受渡費用
(監 査 費 用)	(2)	(0.024)	監査法人等に支払うファンドの監査に係る費用
(そ の 他)	(5)	(0.079)	振替制度に係る費用、印刷業者に支払う法定書類に係る費用等
合計	75	1.155	
作成期中の平均基準価額は、6,425円です。			

(注1) 作成期中の費用(消費税等のかかるものは消費税等を含む)は、追加設定・一部解約により受益権口数に変動があるため、簡便法により算出した結果です。なお、「(b)売買委託手数料」および「(c)その他費用」は、当ファンドが組み入れているマザーファンドが支払った金額のうち、当ファンドに対応するものを含みます。

(注2) 各金額は、項目ごとに円未満を四捨五入してあります。

(注3) 「比率」欄は、1万口当たりのそれぞれの費用金額(円未満の端数を含む)を作成期中の平均基準価額で除して100を乗じたものです。

(注4) 「投信会社」は、以下、「委託者」、「委託会社」という場合があります。

◎親投資信託受益証券の設定、解約状況（2016年9月6日から2017年3月6日まで）

決 算 期	第 37 期 ～ 第 38 期			
	設 定		解 約	
	口 数	金 額	口 数	金 額
	千口	千円	千口	千円
HSBC 世界資源エネルギー マザーファンド	8,011	7,810	9,545	8,565

(注) 単位未満は切捨て。

◎親投資信託の株式売買金額の平均組入株式時価総額に対する割合（2016年9月6日から2017年3月6日まで）

項 目	第 37 期 ～ 第 38 期
	HSBC 世界資源エネルギー マザーファンド
(a) 作成期中の株式売買金額	532,406千円
(b) 作成期中の平均組入株式時価総額	5,492,719千円
(c) 売 買 高 比 率(a)/(b)	0.09

(注1) (b)は各月末現在の組入株式時価総額の平均。

(注2) 単位未満は切捨て。

◎利害関係人との取引状況（2016年9月6日から2017年3月6日まで）

親投資信託における当作成期中の利害関係人との取引状況

区 分	第 37 期 ～ 第 38 期					
	買付額等 A	うち利害関係人 との取引状況B	$\frac{B}{A}$	売付額等 C	うち利害関係人 との取引状況D	$\frac{D}{C}$
	百万円	百万円	%	百万円	百万円	%
為替直物取引	171	6	3.5	477	98	20.5

平均保有割合4.3%

※平均保有割合とは、親投資信託の残存口数の合計に対する当該子ファンドの親投資信託所有口数の割合です。

(注) 単位未満は切捨て。

*利害関係人とは投資信託及び投資法人に関する法律第11条第1項に規定される利害関係人であり、当ファンドに係る利害関係人とは、ザ・ホンコン・アンド・シャンハイ・バンキング・コーポレーション・リミテッド（東京）です。

◎組入資産の明細

親投資信託残高

2017年3月6日現在

種 類	第18作成期末	第 19 作 成 期 末	
	口 数	口 数	評 価 額
	千口	千口	千円
HSBC 世界資源エネルギー マザーファンド	265,231	263,697	256,946

(注) 口数・評価額の単位未満は切捨て。

<補足情報>

当ファンドが組入対象とする「HSBC 世界資源エネルギー マザーファンド」(「マザーファンド」といいます。)の決算日は当ファンドの決算日と異なります。当ファンドの決算日現在におけるマザーファンド全体(5,977,354千口)の組入資産の内容を以下に記載します。

(1) 国内株式

2017年3月6日現在

銘 柄		第18作成期末		第19作成期末	
		株 数	株 数	評 価 額	評 価 額
		千株		千円	
電気機器(100.0%) 三菱電機		125	125	207,750	
合 計	株 数 ・ 金 額 銘 柄 数 < 比 率 >	125 1	125 1	207,750 <3.6%>	

(注1) 銘柄欄の()内は国内株式の評価総額に対する各業種の比率。

(注2) 合計欄の< >内は当ファンドが組み入れている親投資信託の純資産総額に対する評価額の比率。

(注3) 評価額の単位未満は切捨て。

(2) 外国株式

2017年3月6日現在

銘 柄		第18作成期末		第19作成期末		業 種 等
		株 数	株 数	評 価 額		
				外貨建金額	邦貨換算金額	
(米国)		百株	百株	千米ドル	千円	
AES CORPORATION		1,224	1,224	1,414	160,983	公益事業
VALERO ENERGY CORPORATION		194	194	1,283	146,078	エネルギー
CUMMINS INC		118	101	1,540	175,228	資本財
ENERSIS AMERICAS SA-SPONS ADR		725	725	704	80,211	公益事業
EXXON MOBIL CORP COM		187	187	1,545	175,871	エネルギー
HALLIBURTON CO COM		370	370	1,994	226,895	エネルギー
HORMEL FOODS CORPORATION		306	306	1,082	123,202	食品・飲料・タバコ
CONOCOPHILLIPS		339	339	1,625	184,932	エネルギー
FLUOR CORPORATION		267	267	1,483	168,838	資本財
ROCKWELL AUTOMATION INC		121	103	1,580	179,874	資本財
SOUTHWESTERN ENERGY COMPANY		679	679	523	59,565	エネルギー
FIRST SOLAR INC		178	178	618	70,351	資本財
LYONDELLBASELL INDUSTRIES NV		150	166	1,534	174,543	素材
MEAD JOHNSON NUTRITION COMPANY		170	—	—	—	食品・飲料・タバコ
PHILLIPS 66		150	167	1,308	148,909	エネルギー
HUBBELL INCORPORATED		130	130	1,578	179,572	資本財
KRAFT HEINZ COMPANY		161	73	674	76,717	食品・飲料・タバコ
PJSC MMC NORILSK NICKEL-ADR		506	—	—	—	素材
LUKOIL PJSC		178	178	939	106,899	エネルギー
小 計	株 数 ・ 金 額 銘 柄 数 < 比 率 >	6,163 19	5,393 17	21,433 —	2,438,677 <41.9%>	
(カナダ)				千カナダドル		
IMPERIAL OIL LIMITED		376	376	1,547	131,422	エネルギー
小 計	株 数 ・ 金 額 銘 柄 数 < 比 率 >	376 1	376 1	1,547 —	131,422 <2.3%>	

銘柄		第18作成期末	第19作成期末		業種等	
		株数	株数	評価額		外貨建金額
(メキシコ)		百株	百株	千メキシコペソ	千円	
GRUPO MEXICO SAB DE CV-SER B		3,064	4,916	30,921	179,963	素材
小計	株数・金額	3,064	4,916	30,921	179,963	
	銘柄数<比率>	1	1	—	<3.1%>	
(ユーロ・・・ドイツ)				千ユーロ		
GEA GROUP AG		260	260	979	118,253	資本財
小計	株数・金額	260	260	979	118,253	
	銘柄数<比率>	1	1	—	<2.0%>	
(ユーロ・・・イタリア)						
ENI SPA		827	827	1,264	152,659	エネルギー
小計	株数・金額	827	827	1,264	152,659	
	銘柄数<比率>	1	1	—	<2.6%>	
(ユーロ・・・フランス)						
ARKEMA		203	158	1,441	174,090	素材
LEGRAND SA		216	216	1,154	139,410	資本財
小計	株数・金額	420	374	2,596	313,501	
	銘柄数<比率>	2	2	—	<5.4%>	
(ユーロ・・・オランダ)						
AKZO NOBEL N.V.		192	192	1,248	150,733	素材
小計	株数・金額	192	192	1,248	150,733	
	銘柄数<比率>	1	1	—	<2.6%>	
(ユーロ・・・スペイン)						
RED ELECTRICA CORPORACION SA		577	577	1,002	121,058	公益事業
小計	株数・金額	577	577	1,002	121,058	
	銘柄数<比率>	1	1	—	<2.1%>	
ユーロ計	株数・金額	2,278	2,233	7,090	856,205	
	銘柄数<比率>	6	6	—	<14.7%>	
(英国)				千英ポンド		
WS ATKINS PLC		588	588	873	122,122	商業・専門サービス
RIO TINTO ORD GBPO.10		222	292	977	136,727	素材
BP PLC		2,346	2,346	1,089	152,275	エネルギー
TATE & LYLE PLC		1,379	1,379	1,041	145,599	食品・飲料・タバコ
CENTRICA PLC		4,188	4,188	953	133,342	公益事業
ROYAL DUTCH SHELL 'A' SHS		539	539	1,153	161,318	エネルギー
NATIONAL GRID ORD GBPO.11395		843	843	823	115,141	公益事業
CRODA INTERNATIONAL PLC		283	283	1,007	140,806	素材
小計	株数・金額	10,391	10,461	7,919	1,107,333	
	銘柄数<比率>	8	8	—	<19.0%>	
(スイス)				千スイスフラン		
NESTLE SA-REGISTERED		321	321	2,403	271,090	食品・飲料・タバコ
ARYZTA AG		258	258	843	95,164	食品・飲料・タバコ
小計	株数・金額	579	579	3,246	366,255	
	銘柄数<比率>	2	2	—	<6.3%>	
(オーストラリア)				千オーストラリアドル		
WOODSIDE PETROLEUM LTD		609	609	1,871	161,425	エネルギー
小計	株数・金額	609	609	1,871	161,425	
	銘柄数<比率>	1	1	—	<2.8%>	

銘 柄	第18作成期末		第 19 作 成 期 末		業 種 等
	株 数	株 数	評 価 額		
			外貨建金額	邦貨換算金額	
(香港) ENN ENERGY HOLDINGS LTD GUANGDONG INVESTMENT LIMITED CNOOC LTD	百株 1,420 4,240 5,870	百株 1,420 4,240 5,870	千香港ドル 6,035 4,604 5,365	千円 88,473 67,504 78,653	公益事業 公益事業 エネルギー
小 計	株 数 ・ 金 額 銘 柄 数 <比率>	11,530 3	11,530 3	16,004 —	234,630 <4.0%>
合 計	株 数 ・ 金 額 銘 柄 数 <比率>	34,993 41	36,100 39	—	5,475,913 <94.0%>

(注1) 邦貨換算金額は、作成期末の時価をわが国の対顧客電信売買相場の仲値により邦貨換算したものです。

(注2) 邦貨換算金額欄の〈 〉内は、当ファンドが組み入れている親投資信託の純資産総額に対する各国別株式評価額の比率。

(注3) 株数・評価額の単位未満は切捨て。

(注4) ー印は組み入れなし。

(注5) 業種等は、世界産業分類基準（G I C S®）に基づく業種名を採用しております。

(注6) 銘柄コードの変更があった場合は、別銘柄として掲載しています。

◎投資信託財産の構成

2017年3月6日現在

項 目	第 19 作 成 期 末	
	評 価 額	比 率
	千円	%
H S B C 世界資源エネルギー マザーファンド	256,946	100.0
投 資 信 託 財 産 総 額	256,946	100.0

(注1) 評価額の単位未満は切捨て。

(注2) H S B C 世界資源エネルギー マザーファンドにおいて、作成期末における外貨建純資産（5,581,013千円）の投資信託財産総額（5,828,628千円）に対する比率は95.8%です。

(注3) 外貨建資産は、作成期末の時価をわが国の対顧客電信売買相場の仲値により邦貨換算したものです。なお、作成期末の邦貨換算レートは、1米ドル=113.78円、1カナダドル=84.93円、1メキシコペソ=5.82円、1ユーロ=120.75円、1英ポンド=139.82円、1スイスフラン=112.80円、1オーストラリアドル=86.27円、1香港ドル=14.66円です。

◎資産、負債、元本及び基準価額の状況

(2016年12月5日) (2017年3月6日)

項目	第 37 期 末	第 38 期 末
(A) 資 産	245,228,449円	256,946,445円
HSBC 世界資源エネルギー マザーファンド(評価額)	245,228,449	256,946,445
(B) 負 債	1,264,096	1,539,208
未払信託報酬	1,151,858	1,300,265
その他未払費用	112,238	238,943
(C) 純資産総額(A-B)	243,964,353	255,407,237
元 本	371,521,335	378,279,913
次期繰越損益金	△127,556,982	△122,872,676
(D) 受益権総口数	371,521,335口	378,279,913口
1万口当たり基準価額(C/D)	6,567円	6,752円

◎損益の状況

自2016年 9月6日 自2016年12月6日
至2016年12月5日 至2017年 3月6日

項目	第 37 期	第 38 期
(A) 有価証券売買損益	19,220,508円	8,153,847円
売 買 益	19,459,391	8,244,267
売 買 損	△ 238,883	△ 90,420
(B) 信託報酬等	△ 1,264,096	△ 1,426,970
(C) 当期損益金(A+B)	17,956,412	6,726,877
(D) 前期繰越損益金	△116,206,071	△ 97,246,392
(E) 追加信託差損益金	△ 29,307,323	△ 32,353,161
(配当等相当額)	(4,230,622)	(5,216,052)
(売買損益相当額)	(△ 33,537,945)	(△ 37,569,213)
(F) 計 (C+D+E)	△127,556,982	△122,872,676
(G) 収益分配金	0	0
次期繰越損益金(F+G)	△127,556,982	△122,872,676
追加信託差損益金	△ 29,307,323	△ 32,353,161
(配当等相当額)	(4,231,317)	(5,230,853)
(売買損益相当額)	(△ 33,538,640)	(△ 37,584,014)
分配準備積立金	32,068,707	32,905,769
繰越損益金	△130,318,366	△123,425,284

<注記事項(当運用報告書作成時点では監査未了です。)>

- (注1) 当ファンドの第37期首元本額は376,391,636円、第37～38期中追加設定元本額は11,536,882円、第37～38期中一部解約元本額は9,648,605円です。
- (注2) 上記表中の次期繰越損益金がマイナス表示の場合は、当該金額が投資信託財産の計算に関する規則第55条の6第10号に規定する額(元本の欠損)となります。
- (注3) 損益の状況の中で(A)有価証券売買損益は各期末の評価換えによるものを含みます。
- (注4) 損益の状況の中で(B)信託報酬等には信託報酬に対する消費税等相当額を含めて表示しております。
- (注5) 損益の状況の中で(E)追加信託差損益金とあるのは、信託の追加設定の際、追加設定をした価額から元本を差し引いた差額分をいいます。
- (注6) 第37期計算期間末における費用控除後の配当等収益(1,248,142円)、費用控除後・繰越欠損金補填後の有価証券売買等損益額(0円)、信託約款に規定する収益調整金(4,231,317円)および分配準備積立金(30,820,565円)より分配対象収益は36,300,024円(10,000口当たり977円)ですが、当計算期間に分配した金額はありません。
- (注7) 第38期計算期間末における費用控除後の配当等収益(1,151,285円)、費用控除後・繰越欠損金補填後の有価証券売買等損益額(0円)、信託約款に規定する収益調整金(5,230,853円)および分配準備積立金(31,754,484円)より分配対象収益は38,136,622円(10,000口当たり1,008円)ですが、当計算期間に分配した金額はありません。
- (注8) 親投資信託の投資信託財産の運用指図に係る権限を委託するために要する費用として、委託者報酬の中から支弁した額は、478,001円です。

◎分配金のお知らせ

	第 37 期	第 38 期
1万口当たり分配金（税込み）	0円	0円

- ◇分配金をお支払いする場合：原則として決算日から起算して5営業日までにお支払いを開始いたします。
- ◇分配金を再投資する場合：決算日現在の基準価額に基づいて、税金を差し引いた後、皆さまの口座に繰り入れて再投資いたします。
- ◇分配金は、分配後の基準価額と個々の受益者の個別元本との差により、課税扱いとなる「普通分配金」と、非課税扱いとなる「元本払戻金（特別分配金）」に分かれます。
 - 普通分配金 … 分配後の基準価額が個別元本と同額または上回る場合は、全額普通分配金となります。
 - 元本払戻金 … 分配後の基準価額が個別元本を下回る場合は、下回る部分に相当する金額が元本払戻金（特別分配金）となり、残りの部分は普通分配金となります。元本払戻金（特別分配金）が発生した場合は、分配金発生時に個々の受益者の個別元本から当該元本払戻金（特別分配金）を控除した額が、その後の個々の受益者の個別元本となります。

◎分配原資の内訳

（単位：1万口当たり・税引前）

	第 37 期	第 38 期
当期分配金	0円	0円
（対基準価額比率）	—	—
当期の収益	—	—
当期の収益以外	—	—
翌期繰越分配対象額	977円	1,008円

- ◇「（対基準価額比率）」は、当期分配金（税込み）の期末基準価額（分配金込み）に対する比率です。この値はファンドの収益率を表すものではない点にご留意ください。
- ◇「当期の収益」、「当期の収益以外」は小数以下切捨てで算出しているため、合計が「当期分配金」と一致しない場合があります。

普通分配金並びに解約時又は償還時の差益に対し、所得税15%に2.1%の率を乗じた復興特別所得税が付加され、20.315%（所得税及び復興特別所得税15.315%、並びに住民税5%（法人受益者は15.315%の源泉徴収が行われます。））の税率が適用されます。

※税法が改正された場合等には、税率等が変更される場合があります。

※税金の取扱いの詳細については、税務の専門家等にご確認されることをお勧めします。

◆親投資信託「HSBC 世界資源エネルギー マザーファンド」の運用状況
第9期（2015年3月31日～2016年3月29日）

◎当ファンドの仕組みは次の通りです。

運用方針	主に世界の資源・エネルギー関連の株式等に投資することにより、信託財産の中長期的な成長を目指します。
主要運用対象	主として、世界の資源・エネルギー関連の株式等に投資します。
組入制限	株式への投資には制限を設けません。また、外貨建資産への投資には制限を設けません。

◎最近5期の運用実績

決算期	基準額	価額		株式比率	先物比率	純資産額
		期騰	落中率			
第5期（2012年3月29日）	円		%	%	%	百万円
第6期（2013年3月29日）	7,111	△12.7		94.4	5.3	10,935
第7期（2014年3月31日）	8,013	12.7		91.4	6.3	9,841
第8期（2015年3月30日）	9,941	24.1		98.7	—	9,189
第9期（2016年3月29日）	10,492	5.5		97.2	—	8,011
	8,812	△16.0		96.6	—	5,768

(注1) 「株式先物比率」は買建比率－売建比率。

(注2) 当ファンドは、値動きを表す適切な指数が存在しないため、ベンチマーク等はありません。

◎当期中の基準価額等の推移

年 月 日	基 準	価 額		株 式 組 入 比 率	株 先 物 比 率
		騰 落 率	率		
(期 首) 2015年 3月30日	円		%	%	%
	10,492	—		97.2	—
3月末	10,708	2.1		98.2	—
4月末	11,278	7.5		99.3	—
5月末	11,497	9.6		99.0	—
6月末	10,943	4.3		98.0	—
7月末	10,545	0.5		98.8	—
8月末	9,662	△ 7.9		96.9	—
9月末	8,782	△16.3		97.3	—
10月末	9,801	△ 6.6		98.4	—
11月末	9,753	△ 7.0		98.1	—
12月末	9,368	△10.7		98.4	—
2016年 1月末	8,615	△17.9		98.6	—
2月末	8,270	△21.2		96.1	—
(期 末) 2016年 3月29日	8,812	△16.0		96.6	—

(注1) 騰落率は期首比です。

(注2) 「株式先物比率」は買建比率－売建比率。

◎1万口当たりの費用明細 (2015年3月31日から2016年3月29日まで)

項目	金額	比率
(a) 売買委託手数料 (株式)	11円 (11)	0.112% (0.112)
(b) その他費用 (保管費用) (その他)	6 (4) (2)	0.059 (0.043) (0.016)
合計	17	0.171

- ・期中のマザーファンドの平均基準価額は9,935円です。
- ・各金額は、項目ごとに円未満を四捨五入しております。なお、費用項目の概要については、5ページをご参照ください。
- ・「比率」欄は、1万口当たりのそれぞれの費用金額(円未満の端数を含む)を期中の平均基準価額で除して100を乗じたものです。

◎当期中の売買及び取引の状況 (2015年3月31日から2016年3月29日まで)

株式

		買 付		売 付		
		株 数	金 額	株 数	金 額	
国内	上 場	千株 —	千円 —	千株 22	千円 30,609	
	米 国	百株 2,589 (506)	千米ドル 7,325 (2,373)	百株 5,563 (352)	千米ドル 12,362 (2,703)	
外国	カ ナ ダ	—	千カナダドル —	54	千カナダドル 270	
	メ キ シ コ	344	千メキシコペソ 1,218	865	千メキシコペソ 4,157	
	ユーロ	ド イ ツ	—	千ユーロ —	158 (—)	千ユーロ 663 (29)
		フ ラ ン ス	11	62	121 (—)	674 (5)
		オ ラ ン ダ	—	—	36	221
		ス ペ イ ン	183	1,344	39	290
	英 国	1,947 (702)	千英ポンド 2,332 (72)	4,658 (—)	千英ポンド 3,016 (72)	
	ス イ ス	384	千スイスフラン 2,188	65 (—)	千スイスフラン 481 (16)	
	ポ ー ラ ン ド	—	千ポーランドズロチ —	302	千ポーランドズロチ 2,482	

		買 付		売 付	
		株 数	金 額	株 数	金 額
外 国	オーストラリア	百株 663	千オーストラリアドル 1,905	百株 53	千オーストラリアドル 146
	香 港	240	千香港ドル 1,032	29,140	千香港ドル 16,116
	タ イ	—	千タイバーツ —	73	千タイバーツ 1,762
	南 ア フ リ カ	12	千南アフリカランド 519	26	千南アフリカランド 1,262

(注1) 金額は受渡し代金。

(注2) 単位未満は切捨て。ただし、単位未満の場合は小数で記載。

(注3) () 内は株式分割、予約権行使、合併等による増減分で、上段の数字には含まれておりません。

◎株式売買金額の平均組入株式時価総額に対する割合 (2015年3月31日から2016年3月29日まで)

項 目	当 期
(a) 期 中 の 株 式 売 買 金 額	4,711,195千円
(b) 期 中 の 平 均 組 入 株 式 時 価 総 額	6,832,295千円
(c) 売 買 高 比 率 (a) / (b)	0.68

(注1) (b)は各月末現在の組入株式時価総額の平均。

(注2) 単位未満は切捨て。

◎利害関係人との取引状況 (2015年3月31日から2016年3月29日まで)

当期中の利害関係人との取引状況

区 分	当			期		
	買付額等 A	うち利害関係人 との取引状況B	$\frac{B}{A}$	売付額等 C	うち利害関係人 との取引状況D	$\frac{D}{C}$
為 替 直 物 取 引	百万円 2,484	百万円 —	% —	百万円 3,553	百万円 163	% 4.6

(注) 単位未満は切捨て。

*利害関係人とは投資信託及び投資法人に関する法律第11条第1項に規定される利害関係人であり、当ファンドに係る利害関係人とは、ザ・ホンコン・アンド・シャンハイ・バンキング・コーポレーション・リミテッド（東京）です。

◎組入資産の明細 (2016年3月29日現在)

(1) 国内株式

銘柄	期首(前期末)		当 期 末	
	株 数	株 数	株 数	評 価 額
	千株		千円	
電気機器 (100.0%) 三菱電機	147	125	149,750	
合 計	株 数 ・ 金 額 銘柄 数 <比 率>	147 1	125 1	149,750 <2.6%>

(注1) 銘柄欄の () 内は国内株式の評価総額に対する各業種の比率。

(注2) 合計欄の < > 内は純資産総額に対する評価額の比率。

(注3) 評価額の単位未満は切捨て。

(2) 外国株式

銘柄	期首(前期末)	当 期 末		業 種 等
	株 数	株 数	評 価 額	
			外貨建金額 邦貨換算金額	
	百株	百株	千米ドル 千円	
(米国)				
AES CORPORATION	1,301	1,224	1,397 158,305	公益事業
VALERO ENERGY CORPORATION	323	194	1,267 143,562	エネルギー
CUMMINS INC	118	118	1,290 146,130	資本財
ENERSIS AMERICAS SA-SPONS ADR	740	490	651 73,817	公益事業
EXXON MOBIL CORP COM	187	187	1,578 178,804	エネルギー
HALLIBURTON CO COM	341	370	1,298 147,120	エネルギー
HELMERICH & PAYNE INC	102	—	— —	エネルギー
HORMEL FOODS CORPORATION	—	306	1,340 151,869	食品・飲料・タバコ
NATIONAL OILWELL VARCO INC	280	—	— —	エネルギー
OCCIDENTAL PETROLEUM CORPORATION	238	—	— —	エネルギー
CONOCOPHILLIPS	276	339	1,348 152,751	エネルギー
FLUOR CORPORATION	305	267	1,439 163,014	資本財
ROCKWELL AUTOMATION INC	171	121	1,361 154,226	資本財
SOUTHWESTERN ENERGY COMPANY	624	679	509 57,678	エネルギー
CHEVRON CORP NEW COM	81	—	— —	エネルギー
MARATHON OIL CORPORATION	549	—	— —	エネルギー
PJSC GAZPROM (ADR)	1,387	—	— —	エネルギー
FIRST SOLAR INC	137	178	1,221 138,399	資本財
LYONDELLBASELL INDUSTRIES NV	185	150	1,282 145,268	素材
MEAD JOHNSON NUTRITION COMPANY	179	170	1,411 159,863	食品・飲料・タバコ
OASIS PETROLEUM INC	647	—	— —	エネルギー
PHILLIPS 66	270	150	1,314 148,924	エネルギー
KRAFT FOODS GROUP INC	199	—	— —	食品・飲料・タバコ
HUBBELL INCORPORATED	—	130	1,331 150,856	資本財
CALIFORNIA RESOURCES CORPORATION	95	—	— —	エネルギー
KRAFT HEINZ COMPANY	—	161	1,258 142,586	食品・飲料・タバコ
PJSC MMC NORILSK NICKEL-ADR	—	506	655 74,295	素材
LUKOIL PJSC	—	178	668 75,762	エネルギー
小 計	株 数 ・ 金 額 銘柄 数 <比 率>	8,748 23	5,928 19	22,631 2,563,237 — <44.4%>

銘柄		期首(前期末)	当 期		末	業 種 等
		株 数	株 数	評 価 額		
				外貨建金額	邦貨換算金額	
(カナダ) IMPERIAL OIL LIMITED		百株 430	百株 376	千カナダドル 1,647	千円 141,523	エネルギー
小 計	株 数 ・ 金 額 銘柄数 <比率>	430 1	376 1	1,647 -	141,523 <2.5%>	
(メキシコ) GRUPO MEXICO SAB DE CV-SER B		3,585	3,064	千メキシコペソ 13,175	85,638	素材
小 計	株 数 ・ 金 額 銘柄数 <比率>	3,585 1	3,064 1	13,175 -	85,638 <1.5%>	
(ユーロ・・・ドイツ) GEA GROUP AG		418	260	千ユーロ 1,093	138,756	資本財
小 計	株 数 ・ 金 額 銘柄数 <比率>	418 1	260 1	1,093 -	138,756 <2.4%>	
(ユーロ・・・フランス) ARKEMA LEGRAND SA		216 313	203 216	1,314 1,032	166,690 130,920	素材 資本財
小 計	株 数 ・ 金 額 銘柄数 <比率>	530 2	420 2	2,346 -	297,611 <5.2%>	
(ユーロ・・・オランダ) AKZO NOBEL N.V.		229	192	1,134	143,954	素材
小 計	株 数 ・ 金 額 銘柄数 <比率>	229 1	192 1	1,134 -	143,954 <2.5%>	
(ユーロ・・・スペイン) RED ELECTRICA CORPORATION SA		-	144	1,106	140,385	公益事業
小 計	株 数 ・ 金 額 銘柄数 <比率>	- -	144 1	1,106 -	140,385 <2.4%>	
ユーロ計	株 数 ・ 金 額 銘柄数 <比率>	1,178 4	1,017 5	5,681 -	720,708 <12.5%>	
(英国) AMEC FOSTER WHEELER PLC BHP BILLITON PLC DRAGON OIL PLC WS ATKINS PLC CRODA INTERNATIONAL PLC RIO TINTO ORD GBPO.10 BP PLC TATE & LYLE PLC CENTRICA PLC ROYAL DUTCH SHELL 'A' SHS NATIONAL GRID ORD GBPO.11395		602 702 977 - 434 411 2,713 1,948 4,351 269 -	- - - 588 293 222 2,346 1,379 4,188 539 843	千英ポンド - - - 788 869 431 829 772 938 905 826	- - - 127,299 140,386 69,717 133,854 124,669 151,498 146,107 133,478	エネルギー 素材 エネルギー 商業・専門サービス 素材 素材 エネルギー 食品・飲料・タバコ 公益事業 エネルギー 公益事業
小 計	株 数 ・ 金 額 銘柄数 <比率>	12,410 9	10,402 8	6,362 -	1,027,010 <17.8%>	

銘柄		期首(前期末)	当	期 末		業 種 等
		株 数	株 数	評 価 額	評 価 額	
				外貨建金額	邦貨換算金額	
(スイス)		百株	百株	千スイスフラン	千円	
NESTLE SA-REGISTERED		260	321	2,274	264,570	食品・飲料・タバコ
ARYZTA AG		—	258	1,005	116,951	食品・飲料・タバコ
小 計	株 数 ・ 金 額	260	579	3,279	381,521	
	銘柄数 <比率>	1	2	—	<6.6%>	
(ポーランド)				千ポーランドズロチ		
KGHM POLSKA MIEDZ SA		302	—	—	—	素材
小 計	株 数 ・ 金 額	302	—	—	—	
	銘柄数 <比率>	1	—	—	<—%>	
(オーストラリア)				千オーストラリアドル		
WOODSIDE PETROLEUM LTD		—	609	1,641	140,390	エネルギー
小 計	株 数 ・ 金 額	—	609	1,641	140,390	
	銘柄数 <比率>	—	1	—	<2.4%>	
(香港)				千香港ドル		
ENN ENERGY HOLDINGS LTD		1,460	1,420	5,900	86,141	公益事業
CNOOC LTD		5,870	5,870	5,259	76,788	エネルギー
CHINA SHENHUA ENERGY CO-H		2,860	—	—	—	エネルギー
HUADIAN FUXIN ENERGY CORPORATION LIMITED		16,960	16,960	2,781	40,609	公益事業
XINYI SOLAR HOLDINGS LIMITED		26,000	—	—	—	半導体・半導体製造装置
小 計	株 数 ・ 金 額	53,150	24,250	13,941	203,539	
	銘柄数 <比率>	5	3	—	<3.5%>	
(タイ)				千タイバーツ		
PTT PCL		970	897	25,474	81,519	エネルギー
小 計	株 数 ・ 金 額	970	897	25,474	81,519	
	銘柄数 <比率>	1	1	—	<1.4%>	
(南アフリカ)				千南アフリカランド		
SASOL LTD		238	224	10,209	74,631	エネルギー
小 計	株 数 ・ 金 額	238	224	10,209	74,631	
	銘柄数 <比率>	1	1	—	<1.3%>	
合 計	株 数 ・ 金 額	81,273	47,349	—	5,419,722	
	銘柄数 <比率>	47	42	—	<94.0%>	

(注1) 邦貨換算金額は、期末の時価をわが国の対顧客電信売買相場の仲値により邦貨換算したものです。

(注2) 邦貨換算金額欄の< >内は、純資産総額に対する各国別株式評価額の比率。

(注3) 株数・評価額の単位未満は切捨て。

(注4) 一印は組み入れなし。

(注5) 業種等は、世界産業分類基準 (G I C S®) に基づく業種名を採用しております。

◎投資信託財産の構成

2016年3月29日現在

項 目	当 期 末	
	評 価 額	比 率
	千円	%
株 式	5,569,472	96.5
コ ー ル ・ ロ ー ン 等 、 そ の 他	199,036	3.5
投 資 信 託 財 産 総 額	5,768,508	100.0

(注1) 評価額の単位未満は切捨て。

(注2) 期末における外貨建純資産 (5,544,840千円) の投資信託財産総額 (5,768,508千円) に対する比率は96.1%です。

(注3) 外貨建資産は、期末の時価をわが国の対顧客電信売買相場の仲値により邦貨換算したものです。なお、期末における邦貨換算レートは、1米ドル=113.26円、1カナダドル=85.88円、1メキシコペソ=6.50円、1ユーロ=126.85円、1英ポンド=161.41円、1スイスフラン=116.32円、1オーストラリアドル=85.50円、1香港ドル=14.60円、1タイバーツ=3.20円、1南アフリカランド=7.31円です。

◎資産、負債、元本及び基準価額の状況

2016年3月29日現在

項 目	当 期 末
(A) 資 産	5,773,781,524円
コ ー ル ・ ロ ー ン 等	185,944,412
株 式(評価額)	5,569,472,275
未 収 入 金	5,272,637
未 収 配 当 金	13,092,200
(B) 負 債	5,298,093
未 払 金	5,294,938
未 払 解 約 金	3,155
(C) 純 資 産 総 額 (A-B)	5,768,483,431
元 本	6,546,353,566
次 期 繰 越 損 益 金	△ 777,870,135
(D) 受 益 権 総 口 数	6,546,353,566口
1万口当たり基準価額(C/D)	8,812円

(注) 上記表中の次期繰越損益金がマイナス表示の場合は、当該金額が投資信託財産の計算に関する規則第55条の6第10号に規定する額(元本の欠損)となります。

《注記事項》

※期首元本額	7,635,738,282円
期中追加設定元本額	128,601,209円
期中一部解約元本額	1,217,985,925円

※当マザーファンドを投資対象とする投資信託の当期末保有元本額	
H S B C 世界資源エネルギー オープン	6,249,382,605円
H S B C 世界資源エネルギー株式ファンド(3ヶ月決算型)	296,970,961円

◎損益の状況

自2015年3月31日
至2016年3月29日

項 目	当 期
(A) 配 当 等 収 益	198,438,957円
受 取 配 当 金	186,042,085
受 取 利 息	5,808
そ の 他 収 益 金	12,391,064
(B) 有 価 証 券 売 買 損 益	△1,315,681,963
売 買 益	354,931,688
売 買 損	△1,670,613,651
(C) 信 託 報 酬 等	△ 4,028,295
(D) 当 期 損 益 金 (A + B + C)	△1,121,271,301
(E) 前 期 繰 越 損 益 金	375,684,711
(F) 追 加 信 託 差 損 益 金	△ 1,605,439
(G) 解 約 差 損 益 金	△ 30,678,106
(H) 計 (D + E + F + G)	△ 777,870,135
次 期 繰 越 損 益 金 (H)	△ 777,870,135

(注1) (B)有価証券売買損益は期末の評価換えによるものを含みます。

(注2) (C)信託報酬等には保管費用等が含まれます。

(注3) (F)追加信託差損益金とあるのは、信託の追加設定の際、追加設定をした価額から元本を差し引いた差額分をいいます。

(注4) (G)解約差損益金とあるのは、中途解約の際、元本から解約価額を差し引いた差額分をいいます。

◆お知らせ◆

<約款変更のお知らせ>

2016年12月3日付

一般社団法人投資信託協会の定める「信用リスク集中回避のための投資制限」へ対応するための変更を行いました。

<その他のお知らせ>

ありません。